

磴口

巴彦淖尔市

磴口县

国土空间总体规划

(2021-2035)

(公告版)

DENG KOU XIAN GUO TU KONG JIAN ZONG TI GUI HUA



百湖之乡
魅力碇口

The background of the entire page is a scenic landscape. In the foreground, there is a lush green field. In the middle ground, there are some trees and a small blue structure. In the background, there are mountains under a sky with soft, golden light from a setting or rising sun, with some clouds.

序言

PREFACE

国土空间规划是国家空间发展的指南、可持续发展的空间蓝图，是各类开发保护建设活动的基本依据。建立国土空间规划体系并监督实施，将主体功能区划、土地利用规划、城乡规划等空间规划融合为统一的国土空间规划，实施“多规合一”，强化国土空间规划对各项专项规划的指导约束作用，是党中央、国务院作出的重大部署。

为贯彻落实中央深化体制改革和新型城镇化发展的决策部署，实践五大发展理念，按照国家有关部委及内蒙古自治区国土空间规划编制工作要求，探索建立新时代磴口县空间总体规划体系，统一管控和高效利用空间资源，实现全县空间治理“一张图”，特制订《磴口县国土空间总体规划（2021-2035年）》。

CONTENTS

目录

01

规划基础

- 1.1 规划背景
- 1.2 规划原则
- 1.3 规划范围与期限

03

构建国土空间格局

- 3.1 区域协调
- 3.2 开发保护格局
- 3.3 三条控制线
- 3.4 生态安全格局
- 3.5 农牧业生产格局
- 3.6 城镇发展格局

05

国土综合整治与生态修复

- 5.1 国土综合整治
- 5.2 生态修复

07

加强实施保障

- 7.1 规划传导
- 7.2 实施保障

02

战略目标与发展定位

- 2.1 发展定位
- 2.2 战略目标
- 2.3 发展策略

04

强化支撑体系

- 4.1 城镇体系
- 4.2 产业结构体系
- 4.3 综合交通体系
- 4.4 公共服务体系
- 4.5 韧性基础设施
- 4.6 历史文化保护

06

优化中心城区空间布局

- 6.1 优化空间结构
- 6.2 构建蓝绿空间
- 6.3 完善道路交通系统
- 6.4 提升城市生活品质

01

规划基础

1.1 规划背景

1.2 规划原则

1.3 规划范围与期限

磴口

■ 深入贯彻习近平总书记视察内蒙古重要指示

“在祖国北疆构筑起万里绿色长城。”

“把内蒙古建成我国北方重要生态安全屏障，是立足全国发展大局确立的战略定位”。

“统筹山水林田湖草沙治理”

“把握战略定位坚持绿色发展奋力书写中国式现代化内蒙古新篇章”

——习近平总书记，2019.3十三届全国人大二次会议，
2019.7视察内蒙古工作、
2021.3十三届全国人大第四次会议内蒙古自治区全体会议、
2023.6视察内蒙古工作

两屏障、两基地、一桥头堡

坚决完成好习近平总书记交给内蒙古的五大任务（**我国北方重要生态安全屏障、祖国北疆安全稳定屏障，建设国家重要能源和战略资源基地、农畜产品生产基地，打造我国向北开放重要桥头堡**），不断巩固发展民族团结大局，扎实推进全面从严治党，弘扬“吃苦耐劳、一往无前，不达目的绝不罢休”的蒙古马精神，打造各项事业欣欣向荣的“内蒙古风采”，为推进中国式现代化作出内蒙古贡献。

——孙绍骋，内蒙古自治区党委书记、内蒙古代表团深入讨论党的二十大报告 2022.10



坚持生态优先、绿色发展

树立尊重自然、顺应自然、保护自然的生态文明理念，把绿色高品质的生态环境作为磴口最具魅力、最富竞争力的独特优势和战略资源。



坚持全局谋划、协同发展

注重区域协调，在沿黄生态文化经济带和生态综合治理区域方面产生联动，加强区域一体化协同发展，打造区域发展“新名片”。



坚持创新驱动，增强发展动能

把经济增长动力转到依靠创新驱动上，建设创新型城市，拓展发展空间，强化区域统筹协调，努力实现更高质量、更有效率、更加公平、更可持续的发展。



坚持多规合一、远近结合

统筹考虑产业发展、人口集聚与城市建设布局，科学确定人口用地规模、开发强度。兼顾当前和长远，科学编制规划。

规划范围

本次规划范围为磴口县县域范围，辖四镇一苏木五农场，**总面积为3677.10平方公里。**

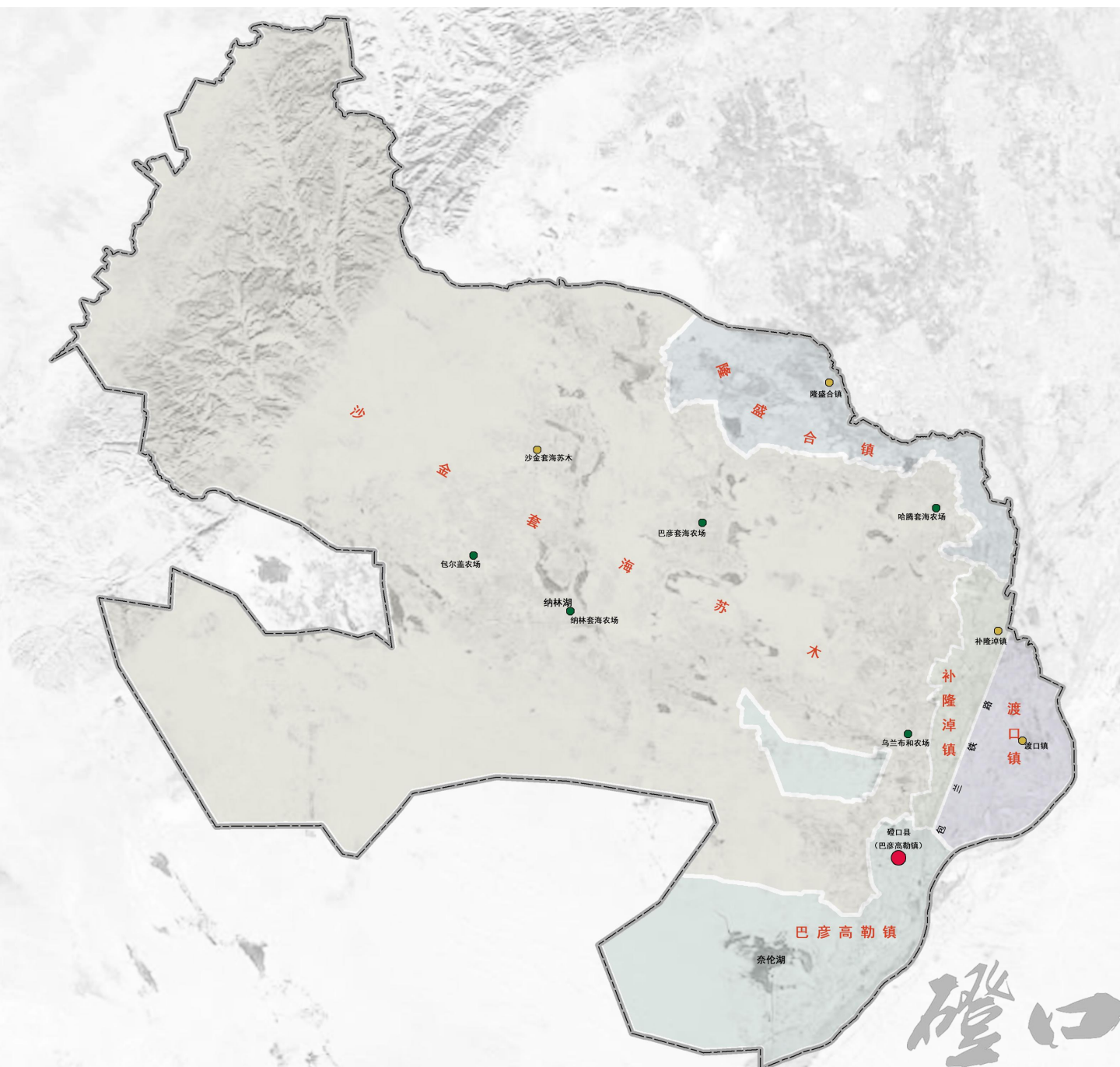
规划期限

规划期限为**2021-2035年**，

规划近期：**2021-2025年**，

规划远期：2026-2035年，

远景展望至**2050年**。



02

战略目标与 发展定位

2.1 发展定位

2.2 战略目标

2.3 发展策略



锚定建设“四个区”“两个基地、四个集群”的目标定位，全力实施“千百万”工程，打造**全国有机高端农畜产品输出区、自治区西部清洁能源输出地、内蒙古生态文化旅游强县、全国防沙治沙综合示范区，新能源产业链及新材料和新能源装备制造创新发展高地**。在双循环新发展格局下，将磴口县建设成为**巴彦淖尔市新时期重要的区域发展极**。

定位

- ☐ 全国有机高端农畜产品输出区
- ☐ 自治区西部清洁能源输出地
- ☐ 全国生态文化旅游强县
- ☐ 全国防沙治沙综合示范区
- ☐ 新能源产业链及新材料和新能源装备制造创新发展高地



2025年----近期目标

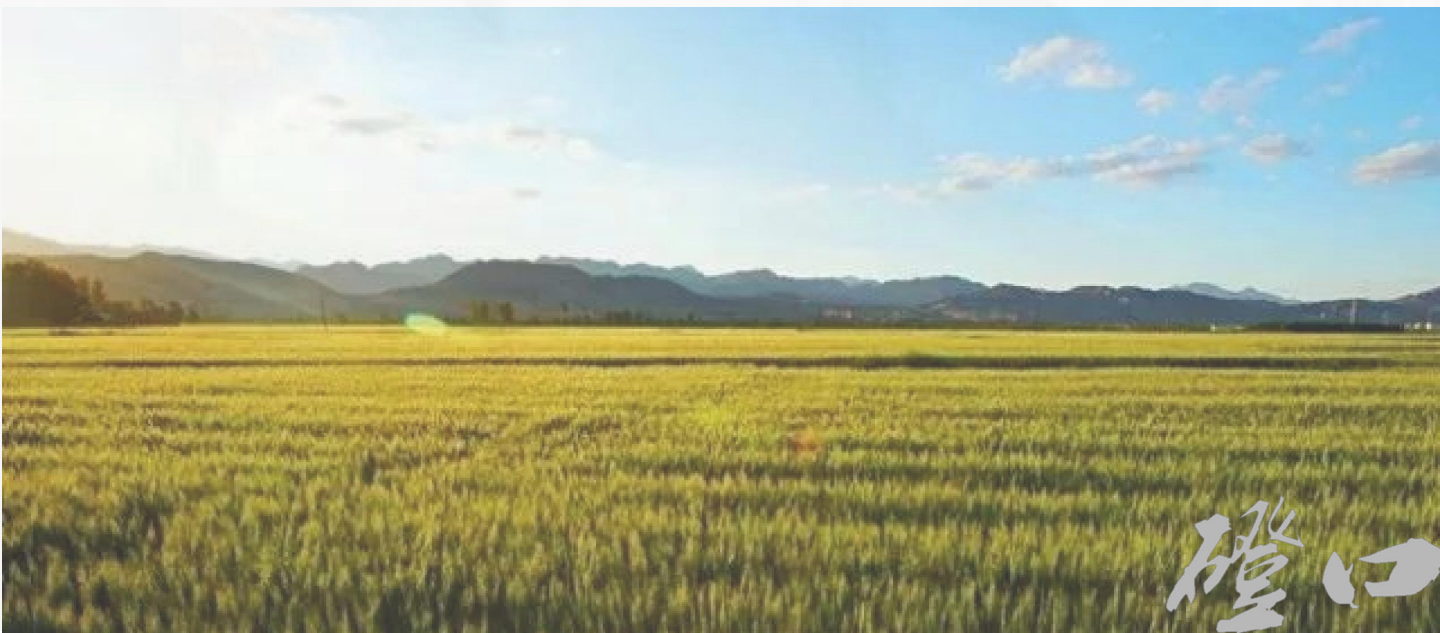
打造成为“黄河流域高质量发展”示范性区域，国土空间保护开发格局初步形成，城区功能与空间布局进一步优化，城镇建设有序推进；生态修复与国土综合整治持续开展，山水林田湖草沙系统治理取得初步成效，清洁能源及配套产业初具规模，三次产业融合发展持续加强；基础设施与公共设施日趋完善，宜居生活取得显著成效，全面推进乡村振兴战略。

2035年----规划目标

基本实现高水平现代化，县域国土空间治理体系全面建立，初步建成全国防沙治沙综合示范区。城乡区域发展差距和居民生活水平差距显著缩小，基本公共服务实现均等化，人民生活更加美好。

2050年----远景目标

全面建成生态宜居、繁荣富裕、和谐幸福的现代化新城镇，绿色发展示范作用全面彰显，乌兰布和沙区实现生态与经济的高效结合，乡村振兴发展成为地区典范。



夯实农业发展基础

高标准夯实农业发展基础，促进耕地质量提升。坚决落实农业空间的发展要求，严守永久基本农田，推动藏粮于地、藏粮于技落实落地，大力实施高标准农田建设，稳步提升粮食综合生产能力。严格落实耕地保护政策，坚决防止耕地“非农化”“非粮化”。

保障生态环境安全

强化县域阴山南麓山前生态屏障、东部沿黄生态防护带及乌兰布和沙漠东缘生态防护带，保障纳林湖、奈伦湖等湖泊及全域系统整体性、稳定性和安全性，努力打造天蓝、水碧、山青、草绿的绿色国土空间。

优化城乡空间布局

充分尊重现状城乡空间布居形态，保留特色，实现城市与乡村各要素自由流动，空间相互渗透，形成空间联系密切、功能相互配合，利益共生、开放包容的城乡复合系统。

提升城乡公共服务水平

改善全域医疗卫生、教育、社会福利、文化体育等基础服务水平，提高空间可达性。

彰显新时代城市魅力

依托磴口县的阴山、黄河、湖泊、沙漠、草原等资源分布特点，深度挖掘河套地区的核心内涵，有效合理地组织特色空间，建成体现河套地区独具北疆特色的新时代魅力空间。

03

构建国土 空间格局

3.1 主体功能定位

3.2 三条控制线

3.3 开发保护格局

3.4 生态安全格局

3.5 农牧业生产格局

3.6 城镇发展格局

磴口

城市化地区

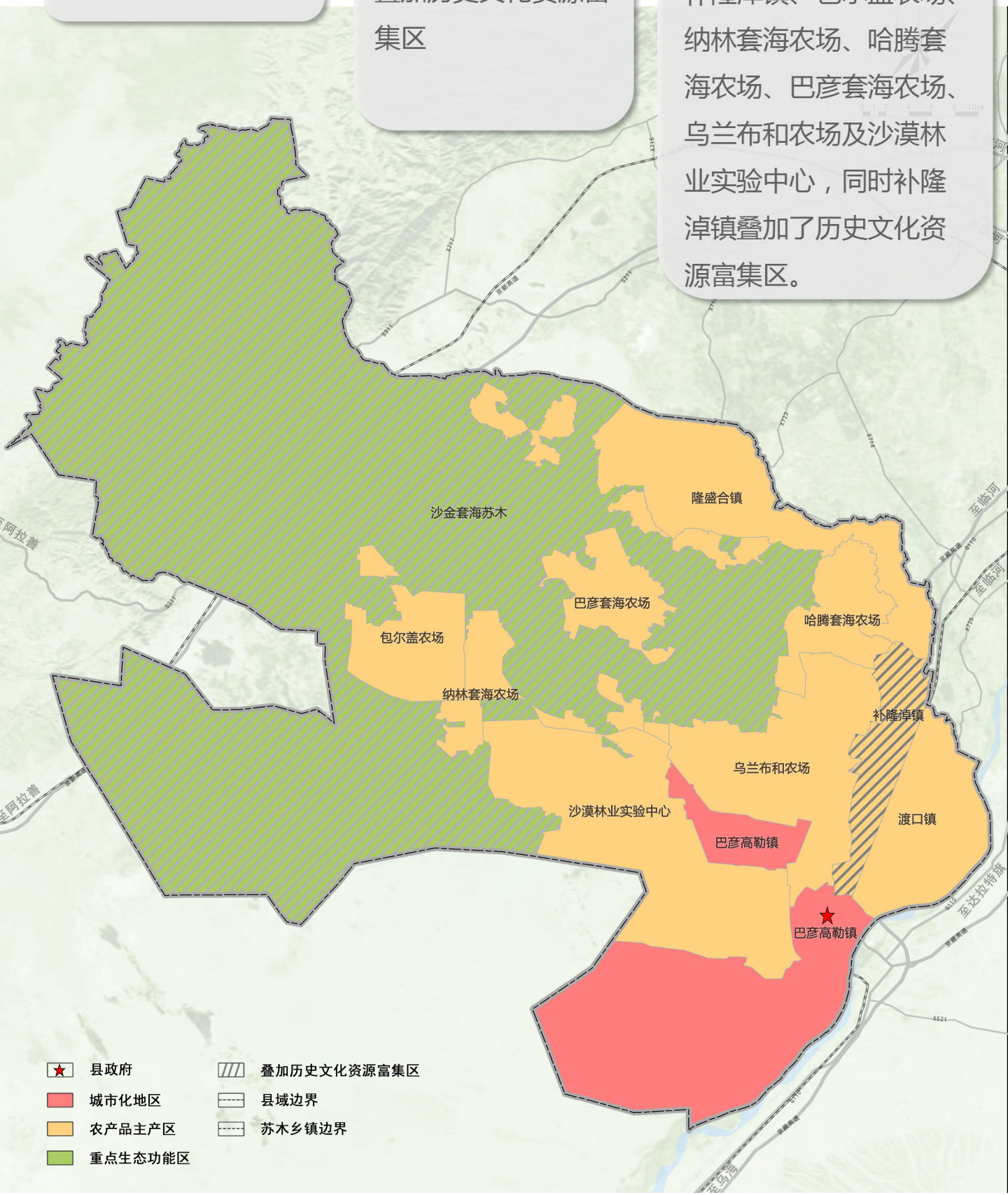
巴彦高勒镇

重点生态功能区

沙金套海苏木，
叠加历史文化资源富
集区

农产品主产区

隆盛合镇、渡口镇、
补隆淖镇、包尔盖农场、
纳林套海农场、哈腾套
海农场、巴彦套海农场、
乌兰布和农场及沙漠林
业实验中心，同时补隆
淖镇叠加了历史文化资
源富集区。



- ★ 县政府
- 城市地区
- 农产品主产区
- 重点生态功能区
- 叠加历史文化资源富集区
- 县域边界
- 苏木乡镇边界

生态保护红线

生态保护红线划定核心是对国土空间开展生态功能重要性和生态敏感性评估。将生态极重要和生态极敏感区域与国家级和省级的禁止开发区域进行校验，形成生态保护红线。

永久基本农田保护红线

保障国家粮食安全和重要农产品供给，永久基本农田划定后不得擅自占用或改变其用途，重大建设项目选址确实难以避让永久基本农田的，必须充分论证其必要性和合理性，严格落实耕地占补平衡责任。

城镇开发边界

划定城镇开发边界，坚持反向约束与正向约束相结合，避让资源环境底线、灾害风险、历史文化保护等限制性因素，守好底线；设置扩展系数，严控新增建设用地，推动城镇紧凑发展和节约集约用地。

按照耕地和永久基本农田、生态保护红线、城镇开发边界的顺序，在国土空间规划中统筹划定落实三条控制线，做到现状耕地应保尽保、应划尽划，确保三条控制线不交叉不重叠不冲突。

构建国土空间格局

总体格局

两湖

指纳林湖和奈伦湖

一屏

指阴山南麓山前生态屏障

四区

阴山生态功能区
沿黄农业高质量发展区
现代农牧业高效示范区
乌兰布和沙漠综合治理区

一核

指巴彦高勒镇及磴口开发区构成的县域发展核心

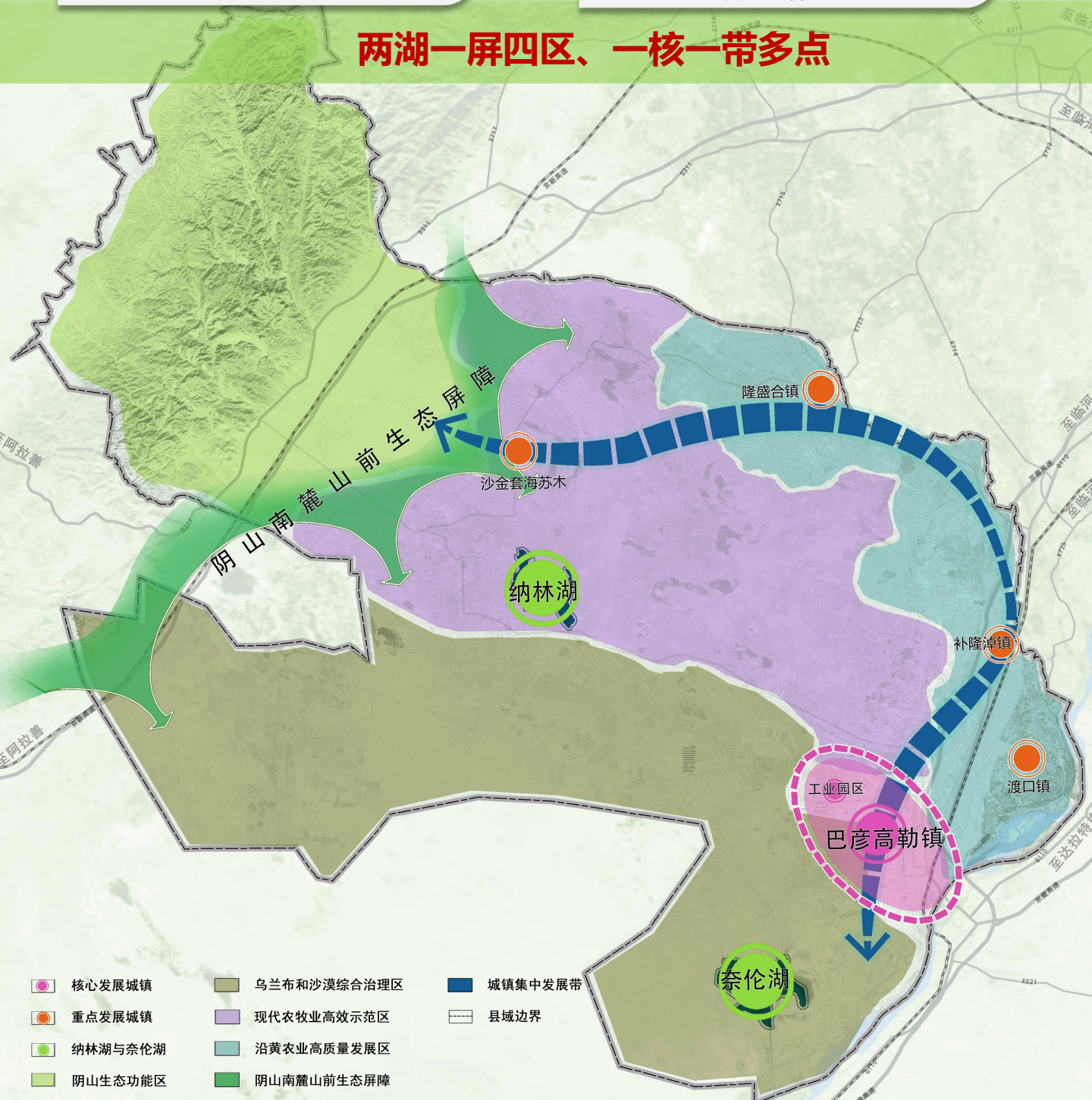
一带

村镇集中发展带

多点

指围绕现代农牧业发展，积极发展配套产业和支撑服务体系，推动高质量农牧产业体系全面形成。

两湖一屏四区、一核一带多点



构建国土空间格局

生态安全格局

一屏

指阴山南麓山前生态屏障

两带

分别为黄河沿线的黄河生态景观带和乌兰布和沙漠综合防护带

多点

依靠县域内各类保护地，以及各海子，湖泊湿地构建生态节点。

两湖

指纳林湖和奈伦湖

两片

指阴山生态功能区和乌兰布和沙漠综合治理区

多廊

在乌兰布和沙漠交通干线两侧和湿地群建设多条绿色生态廊道。

两湖一屏、两带两片、多点多廊



构建国土空间格局

农牧业生产格局

两区

分别为沿黄农业高质量发展区和现代农牧业高效示范区。

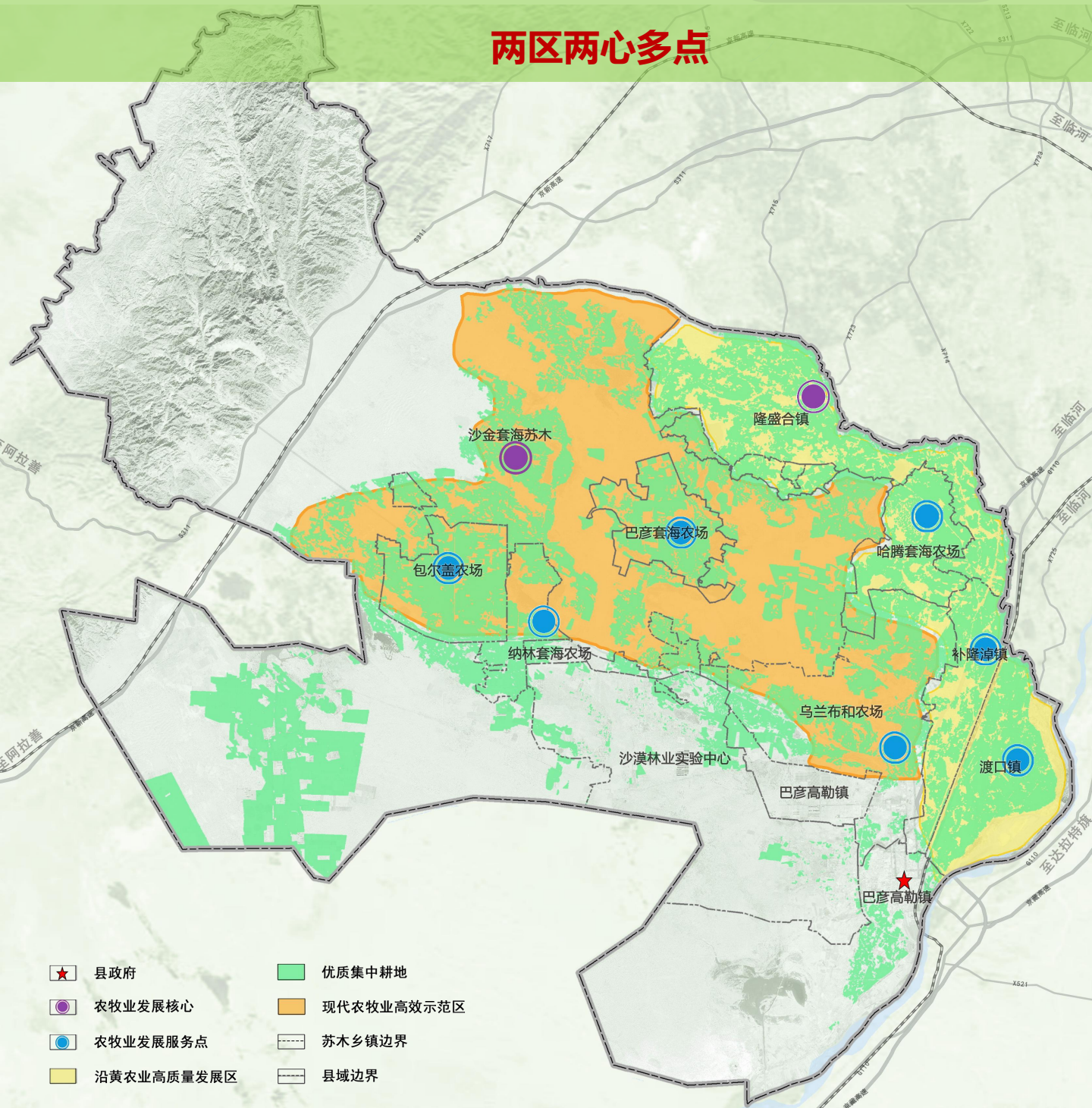
两心

以隆盛合镇建立农业重点发展核心，以沙金套海苏木为主的农牧产业结合示范核心。

多点

以磴口县其他建制镇与农场建立农牧业点式交融发展新格局，促进全域农牧业高质量发展。

两区两心多点



一核

以县政府所在地巴彦高勒镇和工业园区为依托的产业核心。

一带

沿G110、X715、X723形成的村镇集中发展带。

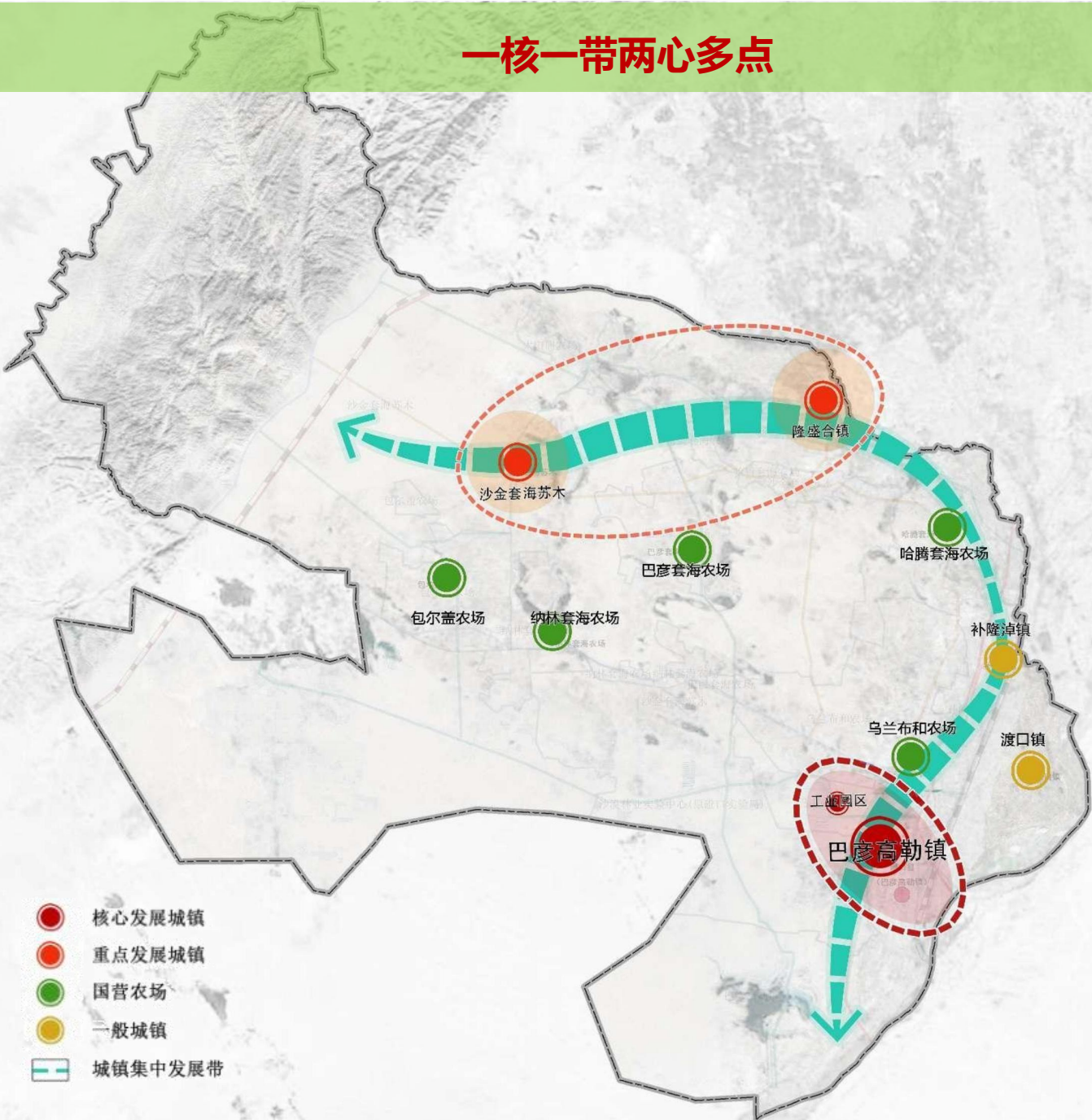
两心

围绕沙金套海苏木和隆盛合镇形成特色鲜明的重点发展镇。

多点

渡口镇、补隆淖尔镇及各个农场形成的区域综合服务点。

一核一带两心多点



04

强化支撑体系

4.1 城镇体系

4.2 村庄布局

4.3 产业结构体系

4.4 综合交通体系

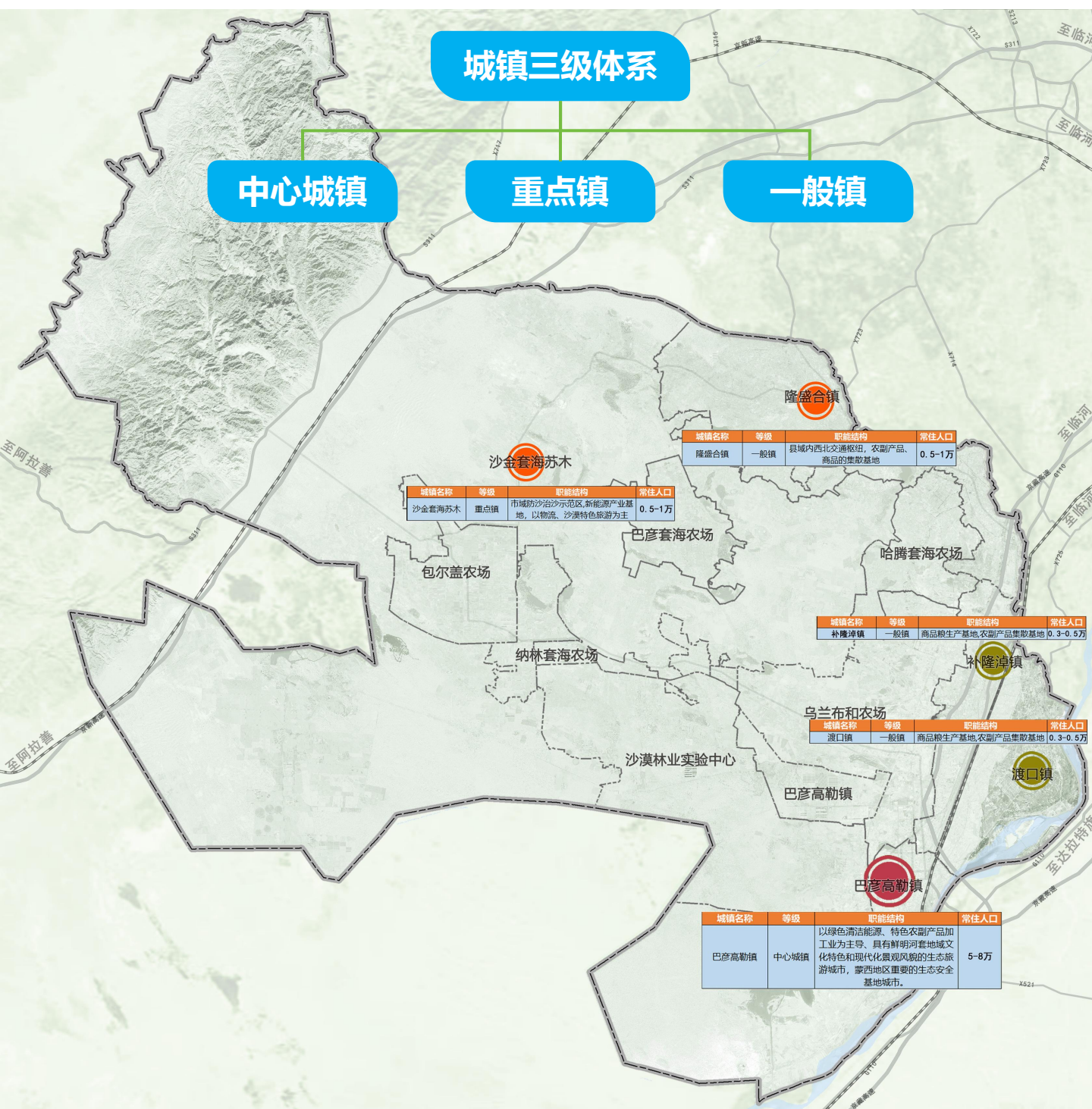
4.5 公共服务体系

4.6 历史文化保护

4.7 生态修复和综合整治规划

雁口

等级	个数	名称	人口规模（万人）	职能分工
旗县中心城区	1	巴彦高勒镇	5-8	以绿色清洁能源、特色农副产品加工业为主导、具有鲜明河套地域文化特色和现代化景观风貌的生态旅游城市，蒙西地区重要的生态安全基地城市。
重点镇	2	隆盛合镇	0.5-1	农副产品、商品的集散基地、乡村旅游基地
		沙金套海苏木	0.5-1	市域防沙治沙示范区,新能源产业基地，种养结合示范基地，以物流、沙漠特色、蒙古族特色旅游为主
一般镇	2	渡口镇	0.3 < 0.5	商品粮生产基地,农副产品集散基地
		补隆淖镇	0.3 < 0.5	商品粮生产基地,农副产品集散基地



[illegible]

一核

磴口县综合产业服务中心，包含巴彦高勒镇和磴口工业园两个产城融合发展组团

两带

以G110、X715、X726和S508为两条产业发展带

四区

沿黄高质量农业区、农牧产业和新能源协调发展区、乌兰布和沙产业发展区和阴山生态旅游区。

多点

主要指结合特色种养殖、旅游、物流、新能源等形成的特色产业节点



航空

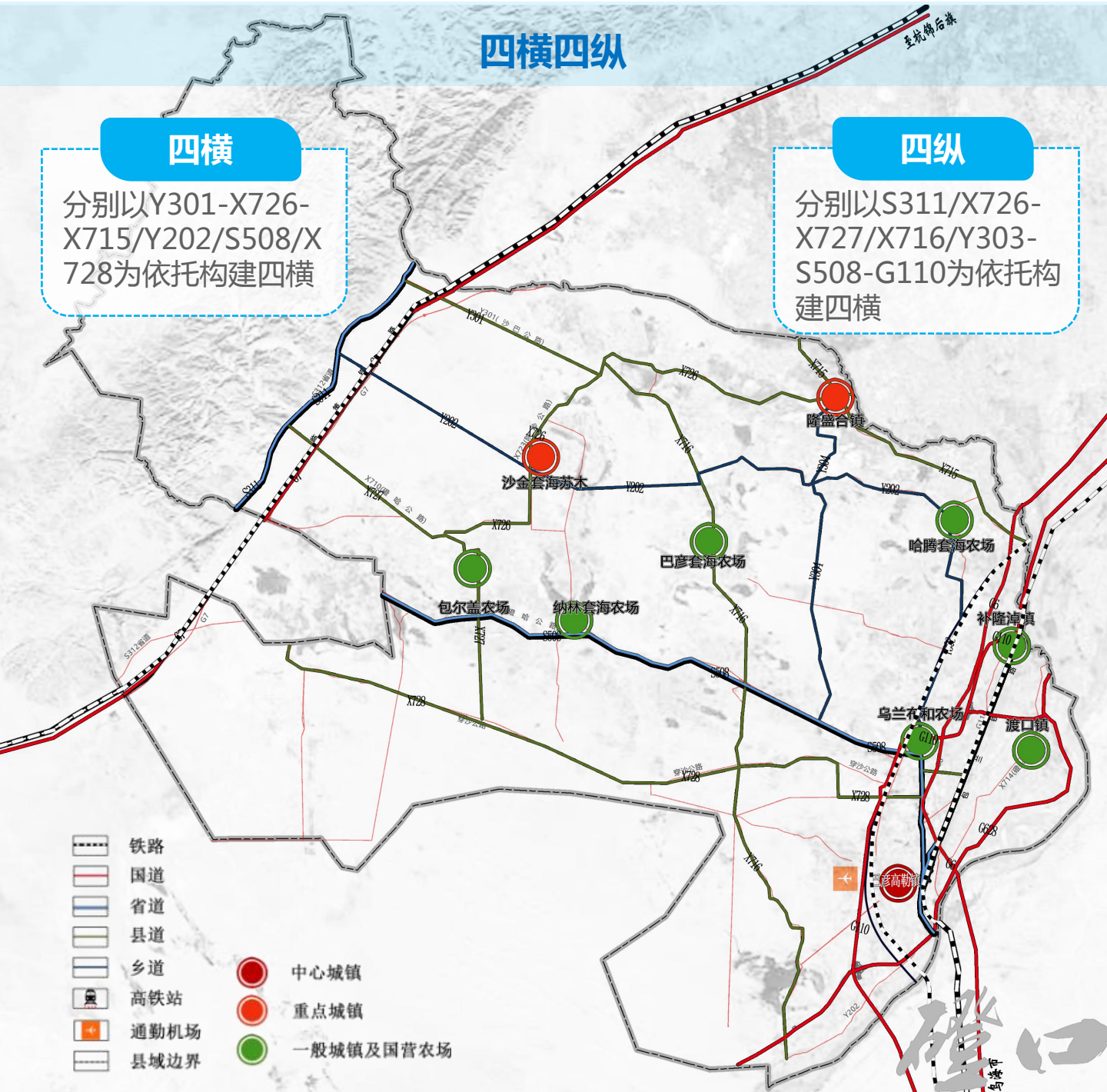
规划建设通勤机场一处啊，位于巴彦高勒镇西南方向，满足磴口县经济发展和乌兰布和沙漠治理项目建设需求。

铁路

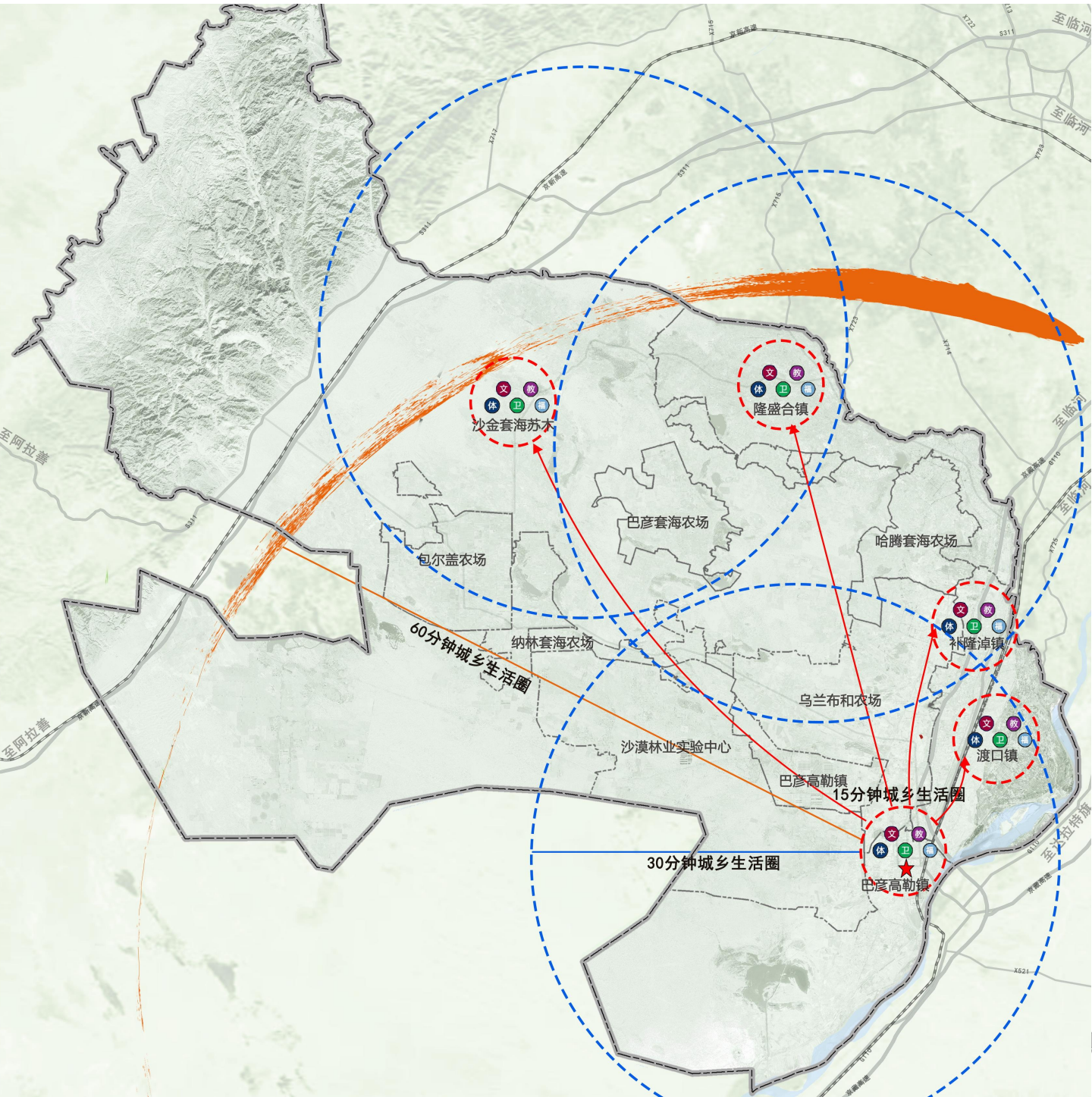
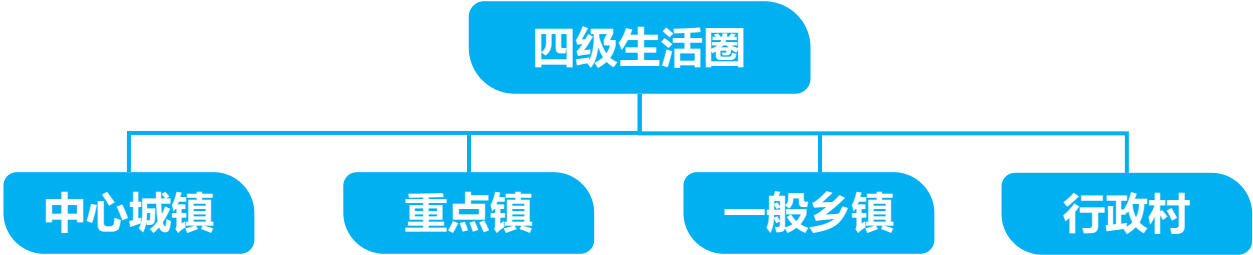
磴口县位于包银高铁沿线，包兰铁路从镇区西侧穿过，设巴彦高勒高铁客运站，规划继续使用现有铁路客运枢纽。

公路

结合城市用地布局与巴彦高勒镇区客运主要分布特征，继续使用提升现有的公路客运站，即位于城北贺兰路与利民街交叉口的新客运站。



规划形成“中心城镇——重点镇——一般乡镇——行政村”四级生活圈



强化支撑体系

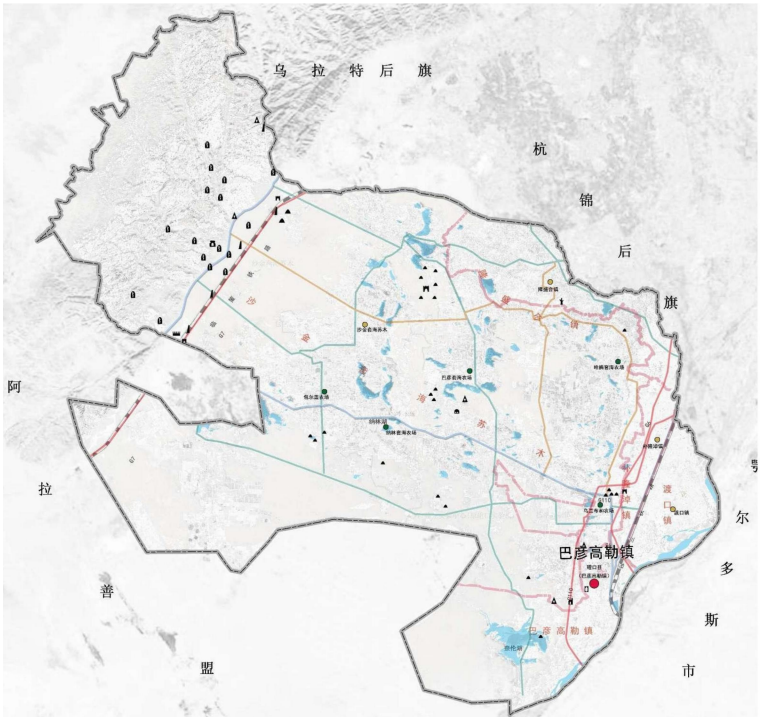
历史文化保护

全国重点文物保护单位3处

自治区级文物保护单位8处

市级文物保护单位5处

县级文物保护单位9处



古城

古墓

岩画



阿贵庙

三盛公粮库



汉代鸡鹿塞石城遗址



阴山岩画

三盛公天主教堂



三盛公水利枢纽



一城

为巴彦高勒县城，县城内部及周边分布着大量近代文物遗址。

三区

分别为北部山地保护区、中部沙地保护区、西部平原保护区。

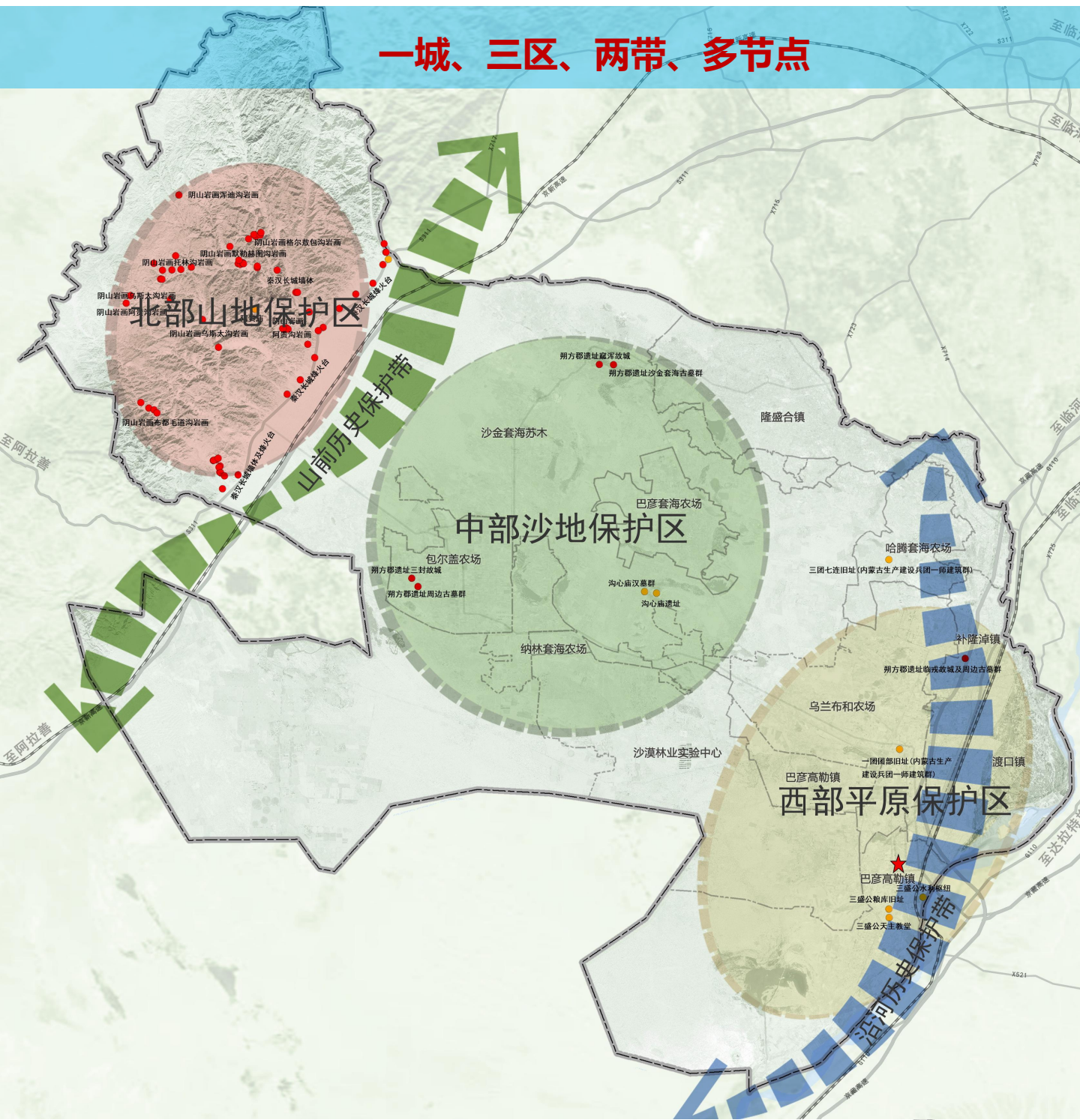
两带

分别为沿河历史保护带、山前历史保护带。

多节点

磴口县内除沿线分布的历史遗迹外，部分遗迹以点状分布在磴口县域范围内。

一城、三区、两带、多节点



强化支撑体系

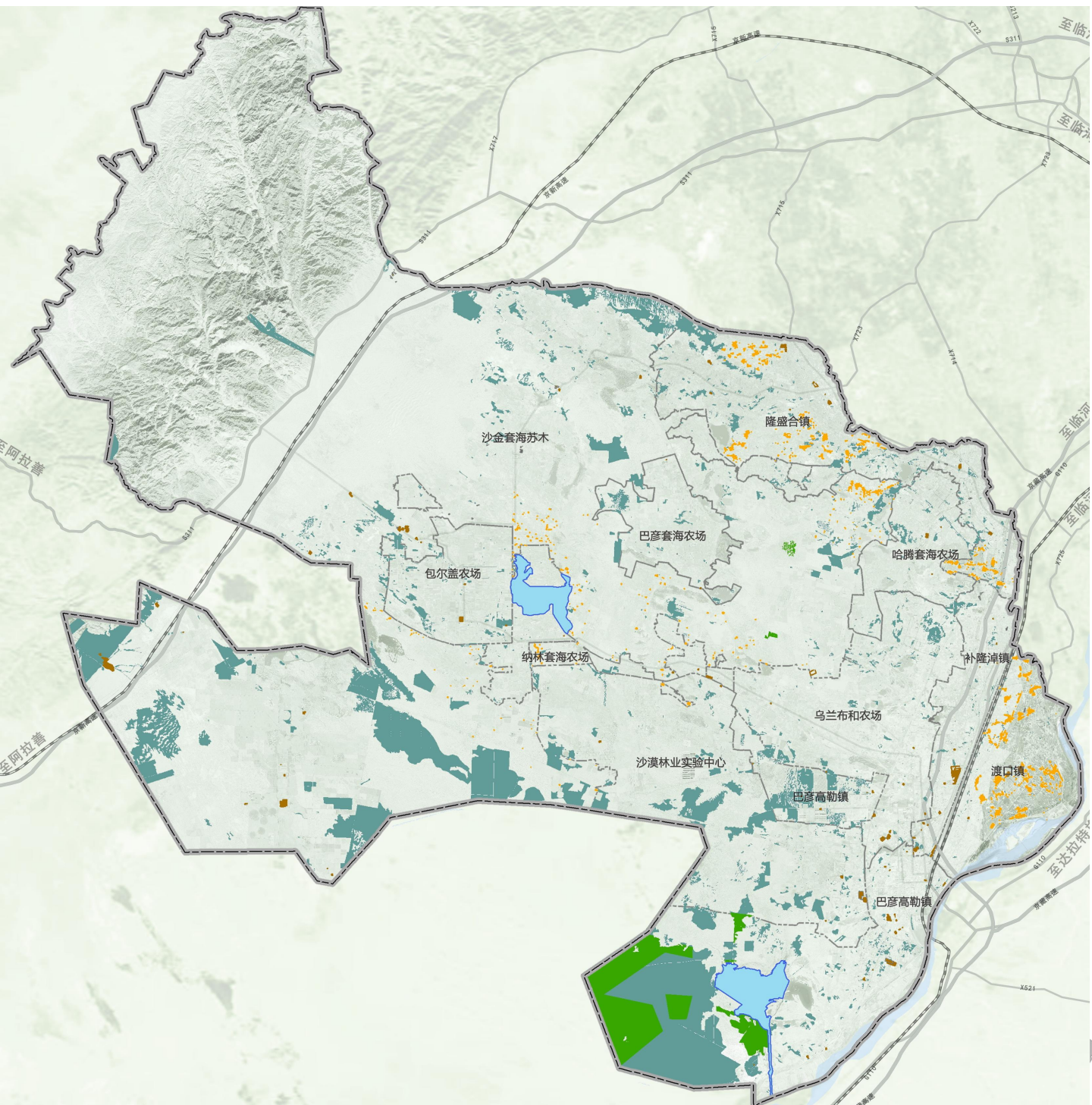
生态修复和综合整治规划

统筹山水林田湖草沙 综合生态修复

黄河流域综合生态整治
乌兰布和沙区生态整治
阴山生态功能区修复
湿地生态保护修复
矿山生态修复

国土空间综合整治

补充耕地后备资源
大力建设高标准农田
建设用地整理



05

优化中心城区 空间布局

5.1 优化空间结构

5.2 构建蓝绿空间

5.3 完善道路交通系统

5.4 提升城市生活品质

璧山

两心

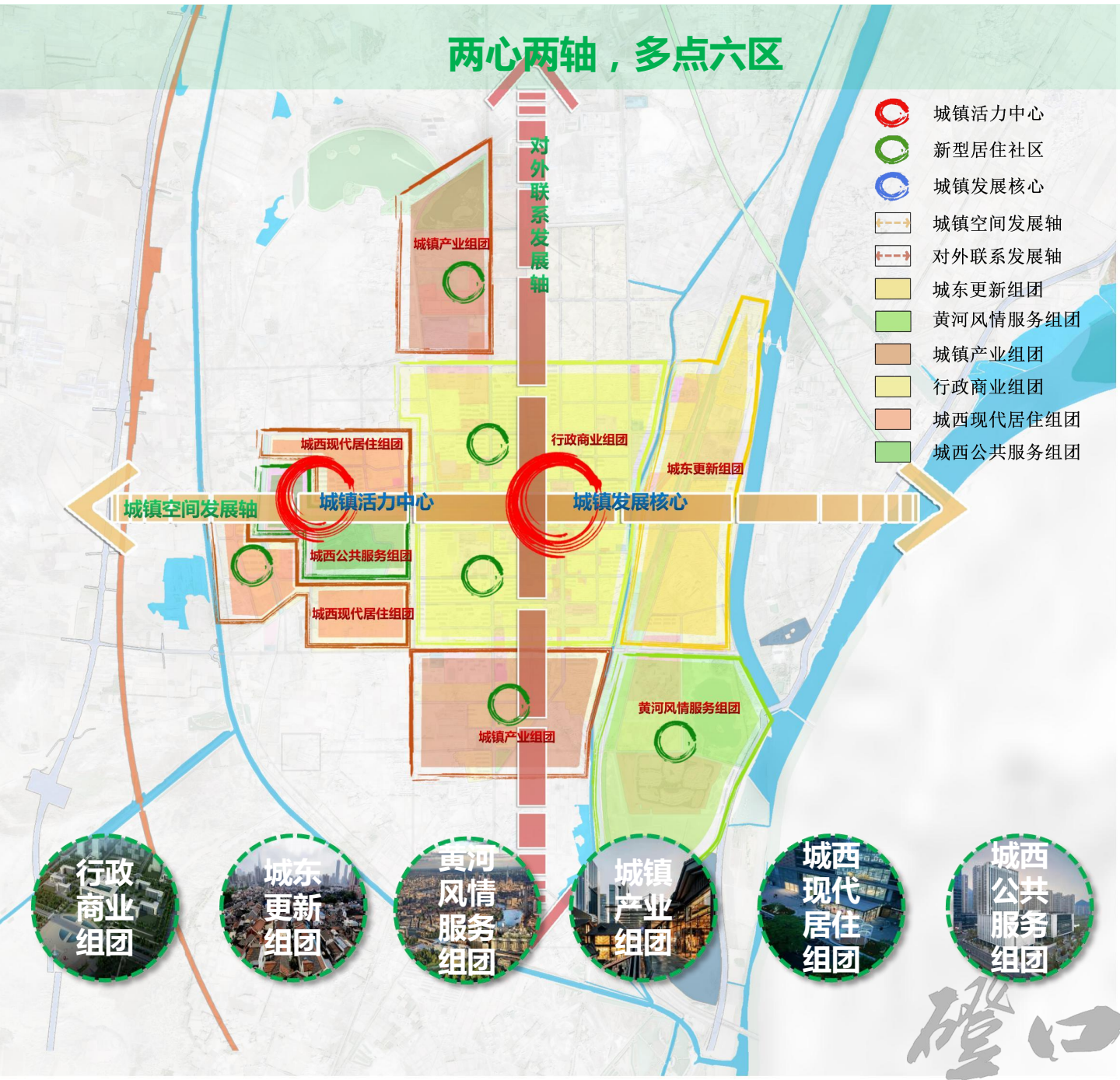
围绕县政府、广场及周围公共服务设施，形成城镇发展核心；
依托全民健身中心、人民公园以及西部行政机构组团，构建新的城镇活力中心；

两轴

依托东风街和贺兰路，构建城镇空间发展轴和对外联系发展轴；

多点

以镇区现有的新型居住社区为依托，形成多个新型生活服务节点。



一环

围绕城区入口与高速路连接处，建设围绕城区的环形绿网系统

两纵

以东部东风渠及西部全民健身中心以西渠道为纵向轴线。

三横

以城区北部利民街、中部东风路、城区南部机场路建设三条横向主要绿带

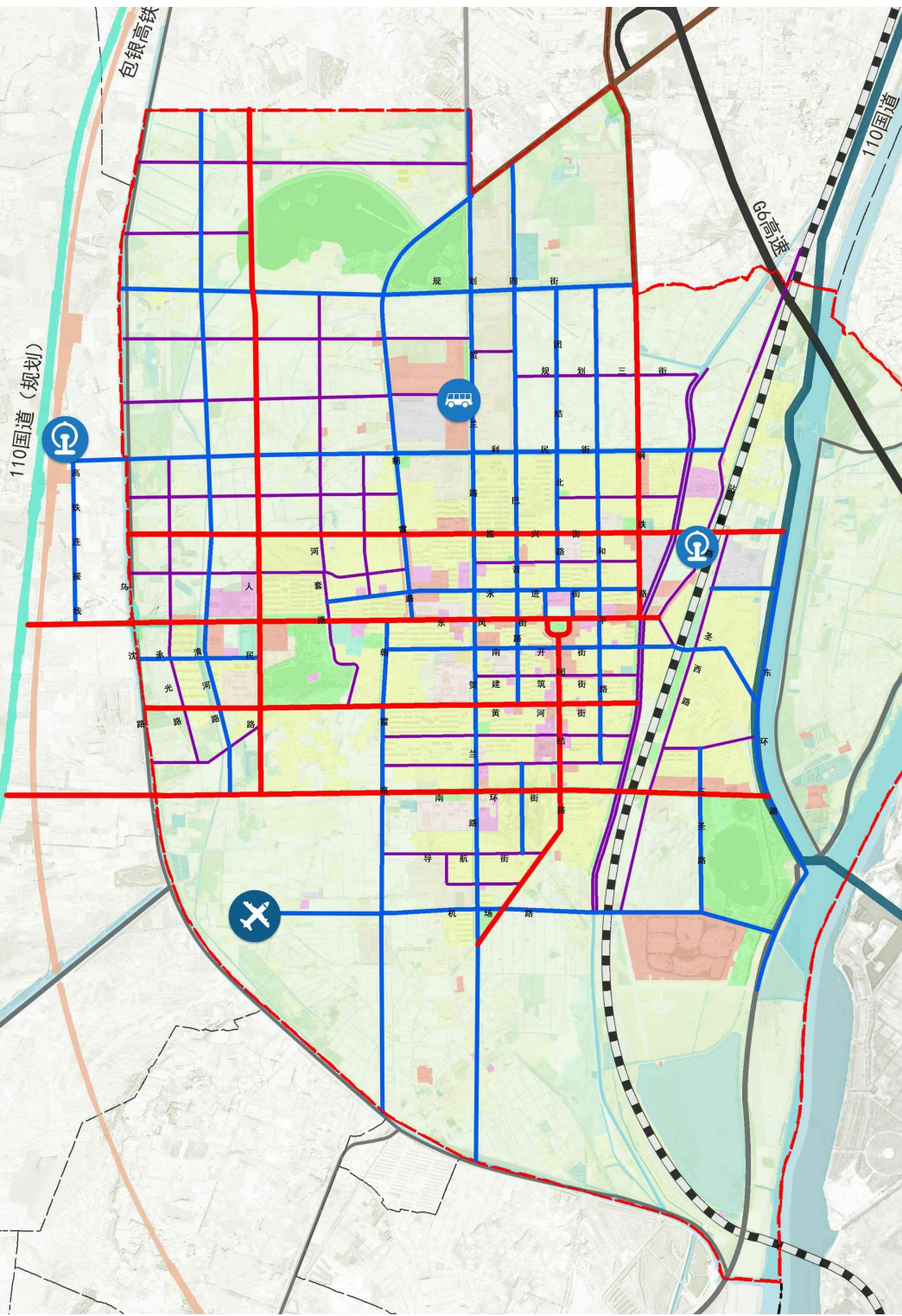
多园

按照城区现有的生态条件和城市发展要求，分别考虑各类绿地、水系、生态要素、景观要素，并从整体上加以协调综合，根据建设多种小游园、公园绿地社区公园绿地等城市绿地。



规划建设巴彦高勒镇构建**北、南、西**三个方向的城市外环路，
疏解过境货运交通。

规划**“十纵六横”**方格网状道路系统。形成组团交通和组团间
交通相结合的城市交通结构。



十纵

- 沈乌路
- 清河路
- 人民路
- 河套路
- 西环路
- 贺兰路
- 巴音路
- 团结路
- 和平路
- 钢铁路

六横

- 机场路
- 南环路
- 黄河街
- 东风街
- 振兴街
- 利民街

针对城区教育设施发展水平现状，重点加强中心城区教育事业建设支撑项目，优化现有设施质量，提升教学水平，完善教育服务设施

教育服务
设施

医疗服务
设施

优化整合、分区分级，同时考虑生活圈对医疗资源的需求，对医疗服务设施进行合理布置，提升医疗服务水平，保障医疗设施提升建设工程。

适当增加公益型养老设施建设，同时加强现有养老服务设施配置，提升养老服务水平，全力保障老有所养。

康养服务
设施

文化服务
设施

对现有文化服务设施提质升级的同时，深入挖掘文化底蕴，建设有标识性的文化服务设施，加强文化与其他产业融合，带动城市多元发展





06

加强实施保障

6.1 规划传导

6.2 实施保障

河口

明确总体布局

- 明确总体布局
- 强化多向传导
- 协调规划政策

增强规划管控

- 明确规划强制性内容
- 建立国土空间体系
- 建立健全规划实施监督问责制度

构建指标体系

- 积极推进指标管理系统建立
- 构建磴口县国土空间规划指标体系。

完善“一张图”

- 推进“一张图”信息平台建设
- 强化“一张图”信息平台建设监管

开展规划实施评估 与城市体检

国土空间规划实施评估是国土空间规划编制的重要基础性任务，主要目的是对现行各类空间规划的实施情况开展评估，摸清已有规划实施情况和现状存在的问题，为国土空间规划编制奠定基础。



加强资源环境承载力环境 监测预警

依托国土空间基础信息平台，开展资源环境承载能力综合监管、重点监测和动态评估，建立健全一体化监测预警评价机制，强化监测评价结果应用，实行差异化管控政策和措施。



健全公众参 与机制

建立城市发展重大问题和重大项目规划咨询机制，坚持开门做规划、让公众积极参与规划编制与实施，统筹政府、居民、社会三大主体，积极开展问卷调查、会议座谈、现场调研等调查工作，提高各方推动城市发展积极性。





磴口